

# Reservdelstöld 1 jan- 30 apr 2016

Under senare år har antalet stölderna av delar från personbilar eskalerat. Skadekostnaderna för försäkringsbolagen har också ökat dramatiskt. Brotten tycks i stor utsträckning begås av organiserade ligor, i många fall med kopplingar till Baltikum.

I februari 2016 publicerade Larmtjänst en rapport som kartlägger omfattningen och utvecklingen av reservdelstöld. Statistiken visade att mellan 2011 och 2015 ökade antalet stöld 1039 till 1926, en ökning på 85 procent. Ny statistik från Larmtjänst visar att stölderna fortsätter att öka.

## Information om statistiken

Statistiken är baserad på tre typer av reservdelar som försäkringsbolagen valt ut på basis av erfarenhet av vilken typ av stöld som är vanligt förekommande och för vilka det finns god avsättning i större kvantiteter på den svarta marknaden. Komponenterna är:

- Strålkastare xenon
- Navigationsenheter (avser fabriksmonterade system)
- Airbags/ rattar

## Statistikkälla

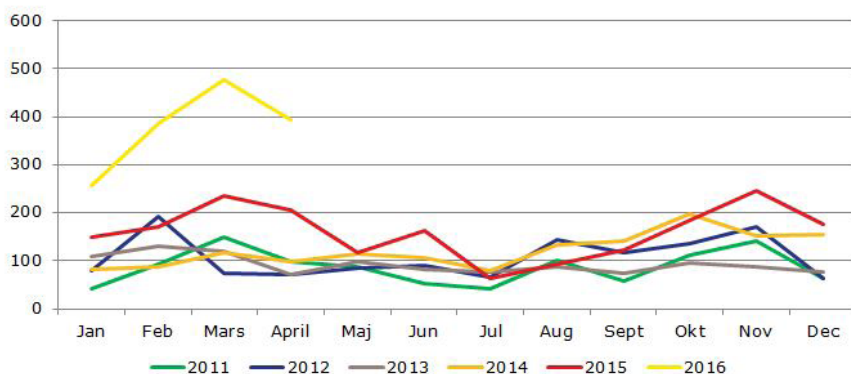
Genom ett samarbete med CAB Group AB har Larmtjänst fått tillgång till statistiska uppgifter ur kalkyleringssystemet CABAS. I det angivna systemet redovisas bland annat statistik från bilverkstäder rörande kalkylerade kostnader för arbete och reservdelar i samband med bilreparationer. I CABAS registreras verkstadsorten. Däremot finns ingen information om stöldort. Stöldplatsort och verkstadsort behöver inte nödvändigtvis överensstämma. Det datamaterial som användes kompletterades med det län som verkstaden är belägen i. Det är ändå troligt att analysen av den geografiska fördelningen av stölderna är någorlunda korrekt då merparten av bilägarna sannolikt vänt sig till närmaste verkstad för reparation efter stöldtillfället. Det är dock svårt att säga hur stor den ovan nämnda felkällan faktiskt är.

## Tidsperiod

Statistiken gäller för 1 januari- 30 april 2016.

### Stölder och skadekostnader

Statistiken för 2016 visar att problemet med reservdelstölder kvarstår och att stölderna fortsätter att öka. Under perioden inträffade 1516 stöldtillfällen vilket kan jämföras med samma period 2015 då 759 stölder inträffade.



Även skadekostnaderna har ökat och under perioden uppgick den samlade skadekostnaden till 95,8 miljoner kronor, vilket nästa är lika mycket som för helåret 2015. Under samma period 2015 uppgick skadekostnaderna till 37 miljoner kronor.

Polisen har under första kvartalet 2016 varit framgångsrika i sitt arbete för att motverka de internationella stöldligorna. Flera misstänkta gärningsmän har gripits, främst i Stockholms län, och ett stort antal reservdelar har tagits i beslag. Gripandena tyder på att förmodade gärningsmän ingår i kriminella nätverk med hemvist utanför Sverige. Det är sannolikt att dessa gripanden har bidragit till den nedgång i antalet stölder som noterades i april månad.

### Stölder och skadekostnader

År	Antal	Mkr
2016*	1516	95 844 308
2015	1926	104 516 353
2014	1486	78 257 991
2013	1109	67 033 219
2012	1285	64 199 570
2011	1039	50 725 497

\*Gäller för perioden 1 jan-30 apr 2016.

### Jämförelse skadekostnader per månad

	2016	2015
Januari	15 919 254 kr	7 512 021 kr
Februari	21 944 070 kr	7 972 189 kr
Mars	31 859 118 kr	10 864 503 kr
April	26 119 569 kr	10 670 268 kr

*Mest drabbade länen*

Den geografiska analysen visar att storstadslänen fortsätter att vara mest utsatta och Stockholms län är särskilt drabbat av stölderna. Utöver Stockholms län är även Skåne län och Västra Götalands län drabbade av denna brottslighet.

Län	Antal stöldtillfällen
Stockholm	983
Västra Götaland	280
Skåne	117
Jönköping	31
Halland	27
Östergötland	21

*Mest drabbade fabrikaten*

Analysen visar att de organiserade stöldligorna fokuserar på reservdelar från fabriken BMW, Mercedes, Volvo och Volkswagen. BMW är fortsatt ett utsatt fabrikat men stölder från Mercedes ökar kraftigt. Statistiken nedan visar antalet stöldtillfällen fördelade på fabrikat.

Fabrikat	2015: Hela året	2016: 1 jan-30 apr
BMW	569	974
Mercedes	156	235
Volvo	399	88
Volkswagen	425	87
Audi	81	23

*Antalet stulna komponenter*

Under 2016 har det ägt rum 1516 stöldtillfällen. Vid ett stöldtillfälle kan flera olika komponenter stjälas. Under 2016 har 1830 komponenter stulits. Stölderna av komponenterna är fördelade enligt tabellen nedan.

Komponent	Antal stölder
Huvudstrålkastare	160
Navigation	721
Airbags/ rattar	949

---

### *Stulna komponenter fördelade på fabrikat*

Statistiken visar på skillnader när det gäller vilken komponent som stjäls från respektive fabrikat. Exempelvis stjal man främst navigation och airbags från BMW-bilar men strålkastare från Volvo-bilar. Tabellen nedan visar antalet stulna komponenter från de mest utsatta fabrikaten.

<b>Fabrikat</b>	<b>Strålkastare</b>	<b>Navigation</b>	<b>Airbags</b>	<b>Totalt*</b>
BMW	16	565	673	1254
Mercedes	8	51	191	250
Volvo	76	0	19	95
Volkswagen	7	66	18	91
Audi	13	5	10	28

\* Antalet bygger på totalt antal stulna komponenter.