



# Efterlysta fordon Sverige 2013





## Innehåll

Information om statistiken .....	2
Antal efterlysta fordon i Sverige 2013.....	3
Personbilar .....	4
Efterlysta och inte avlysta personbilar .....	4
Personbilar fördelat på fabrikat 2013.....	5
Efterlysta utlandsregistrerade personbilar 2013 .....	6
Brottsorsak vid efterlysning 2013.....	7
Personbilar fördelat på län 2013 .....	7
Personbilar fördelat på årsmodeller 2013 (efterlysta/inte avlysta) .....	8
Lastbilar .....	9
Efterlysta och inte avlysta lastbilar.....	9
Lastbilar fördelat på fabrikat 2013 .....	10
Lastbilar över 10 ton, fördelat på fabrikat 2013 .....	11
Lastbilar fördelat på län 2013 .....	12
Släpvagnar.....	14
Efterlysta och inte avlysta släpvagnar.....	14
Husvagnar .....	14
Släpvagnar fördelade på län 2013 .....	15
Släpvagnar över 10 ton fördelade på län 2013.....	16
Motorcyklar och mopeder.....	18
Efterlysta och inte avlysta motorcyklar och mopeder .....	18
Motorcyklar fördelat på fabrikat 2013 .....	19
Motorcyklar fördelat på län 2013.....	20
Mopeder fördelat på fabrikat 2013 .....	21
Mopeder fördelat på län 2013.....	22
Terrängfordon .....	24
Efterlysta och inte avlysta terrängfordon.....	24
Terrängfordon fördelat på län 2013 .....	25
Bilagor.....	26



## Information om statistiken

Varje år sammanställer Larmtjänst statistik över efterlysta fordon i Sverige. Insamlad data bygger på uppgifter som kommer från Vägtrafikregistret/ EF systemet. Enbart efterlysta fordon finns med i statistiken, d.v.s. stulna skyltar eller flyttade fordon redovisas inte. Makulerade (felaktiga) efterlysningar finns inte heller med i statistiken.

Underlagen för statistiken tas ut den 9 februari varje år, detta för att polisen som sammanställde statistiken fram till 2005, alltid gjorde sitt utdrag per den 9 februari. Vi har därför valt att göra samma sak.

Polisen redovisar statistiken enligt hur man internationellt vill ha den, vilket skiljer sig mot hur den nationella statistiken har redovisats under åren. Skillnaden är att personbilar och lätta lastbilar upp till en totalvikt av 3 500 kg ska redovisas tillsammans och lastbilar med totalvikt över 3 500 kg ska redovisas separat. Denna statistik finns bifogad som bilaga.

## Antal efterlysta fordon i Sverige 2013

Statistiken avser efterlysta fordon mellan 2013-01-01 och 2013-12-31.

	Antal efterlysta	Förändring föregående år (antal)	Antal inte avlysta	Förändring föregående år (antal)
Alla fordonsslag i databasen från Vägtrafikregistret	20044	+169	6213	+245
<b>Redovisat i utvalda fordonskategorier:</b>				
Personbilar	10 092	+81	1885	+154
Motorcyklar	1847	+129	886	- 25
Mopeder	3840	- 121	1558	+3
Lastbilar	1322	+84	340	+56
- Varav lastbilar över 10 ton	100	- 53	11	- 21
Släpvagnar	2115	+16	905	- 15
- Varav släp över 10 ton	66	- 17	16	- 15
- Varav husvagnar	208	- 53	121	- 33
Snöskoter, fyrhjulingar, terrängfordon	621	- 19	454	- 13
Entreprenadmaskiner/traktorer <sup>1</sup>	304	+33	208	+19

Källa: Larmtjänst AB, Vägtrafikregistret, EF systemet.

<sup>1</sup> Statistik över entreprenadmaskiner/traktorer är kompletterad med data från Larmtjänsts databas över efterlysta entreprenadmaskiner.

## Personbilar

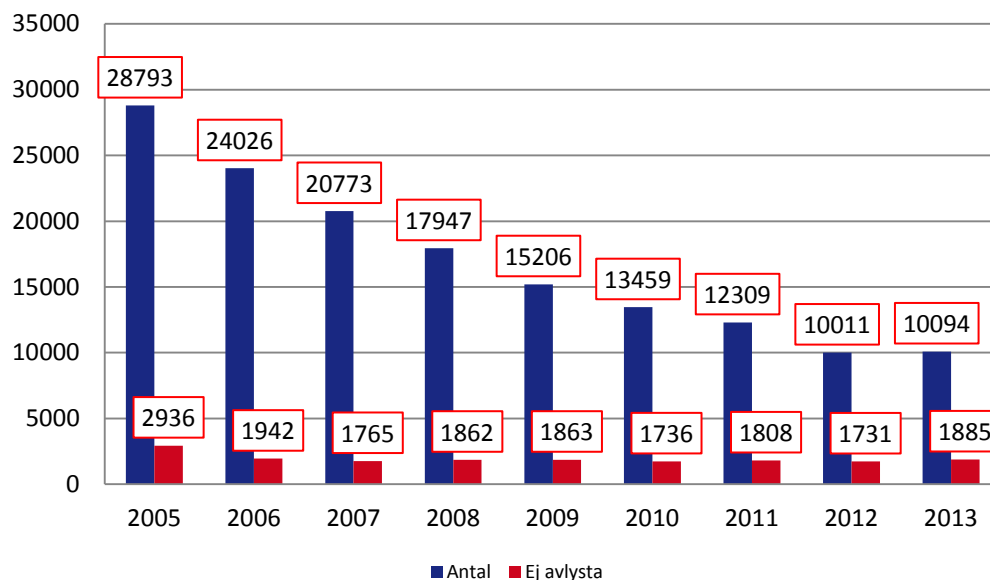
(Registrerade som personbilar i Vägtrafikregistret)

Statistiken anger efterlysta personbilar mellan 2013-01-01 och 2013-12-31.

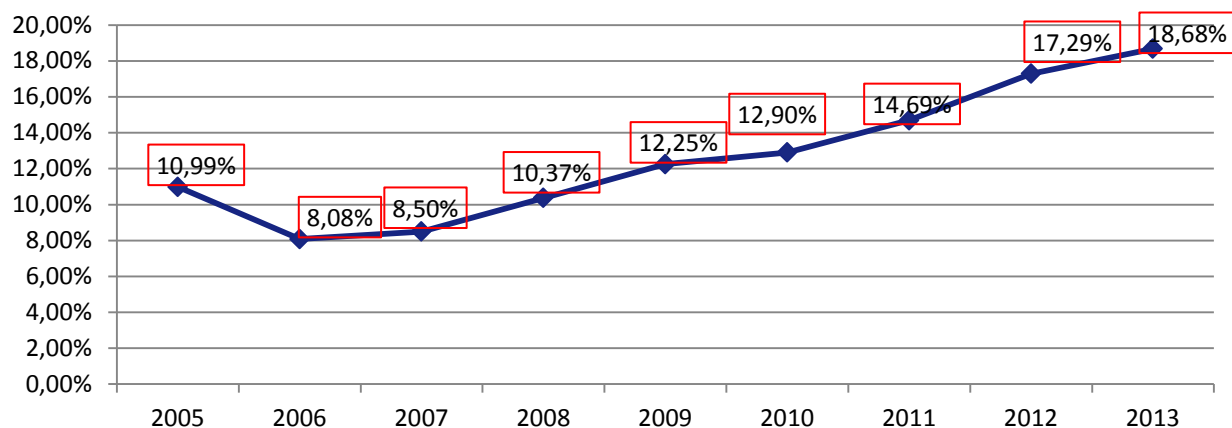
### Efterlysta och inte avlysta personbilar

Årtal	Antal	Inte avlysta	Procent inte avlysta
2005	28793	2936	10,20 %
2006	24026	1942	8,08 %
2007	20773	1765	8,50 %
2008	17947	1862	10,37 %
2009	15 206	1863	12,25 %
2010	13 459	1863	12,25 %
2011	12 309	1808	14,69 %
2012	10 011	1731	17,29 %
2013	10092	1885	18,68 %

### Personbilar 2005-2013



## Andel inte avlysta i procent 2005-2013



## Personbilar fördelat på fabrikat 2013

Fabrikat	Antal	Inte avlysta	Procent inte avlysta
Alfa Romeo	18	3	16,67%
Audi	771	170	22,05%
Aston Martin	2	1	50,00%
Bentley	1	0	0,00%
Bürstner	1	1	100,00%
Buick	1	0	0,00%
BMW	612	248	40,52%
Bertone	1	1	100,00%
Cadillac	11	5	45,45%
Citroen	119	21	17,65%
Chrysler	74	17	22,97%
Chevrolet	73	15	20,55%
Dodge	18	4	22,22%
Dacia	7	0	0,00%
Datsun	1	1	100,00%
Daihatsu	6	2	33,33%
Daewoo	2	2	100,00%
Fiat	82	28	34,15%
Ford	753	76	10,09%
Ferrari	3	3	100,00%
GMC	1	1	100,00%
Hummer	1	0	0,00%
Hyundai	146	18	12,33%
Honda	159	31	19,50%
Isuzu	3	1	33,33%
Jaguar	11	5	45,45%
Jeep	50	6	12,00%

Kia	84	27	32,14%
Knaus	1	1	100,00%
Lancia	1	1	100,00%
Lamborghini	1	1	100,00%
Lincoln	3	2	66,67%
Lexus	25	15	60,00%
Land rover	62	45	72,58%
Lada	2	2	100,00%
Mini Cooper	12	7	58,33%
Mercedes-Benz	423	139	32,86%
Mitsubishi	188	36	19,15%
Maserati	1	0	0,00%
Mazda	287	30	10,45%
Nissan	244	35	14,34%
Oldsmobile	3	0	0,00%
Opel	363	59	16,25%
Peugeot	201	40	19,90%
Plymoth	5	3	60,00%
Pontiac	5	1	20,00%
Porsche	45	22	48,89%
Renault	218	29	13,30%
Rover	11	1	9,09%
Seat	70	16	22,86%
Saab	1037	70	6,75%
SsangYong	3	1	33,33%
Subaru	32	7	21,88%
Skoda	132	16	12,12%
Suzuki	47	9	19,15%
Toyota	429	78	18,18%
Vauxhall	1	0	0,00%
Volvo	2192	296	13,50%
Volkswagen	1027	231	22,49%
Smart	4	1	25,00%
Övriga	6	4	66,67%
<b>Totalt</b>	<b>10092</b>	<b>1885</b>	<b>18,68%</b>

### Efterlysta utlandsregistrerade personbilar 2013

Antal	Inte avlysta	Procent inte avlysta
208	104	50,00%

## Brottsorsak vid efterlysning 2013

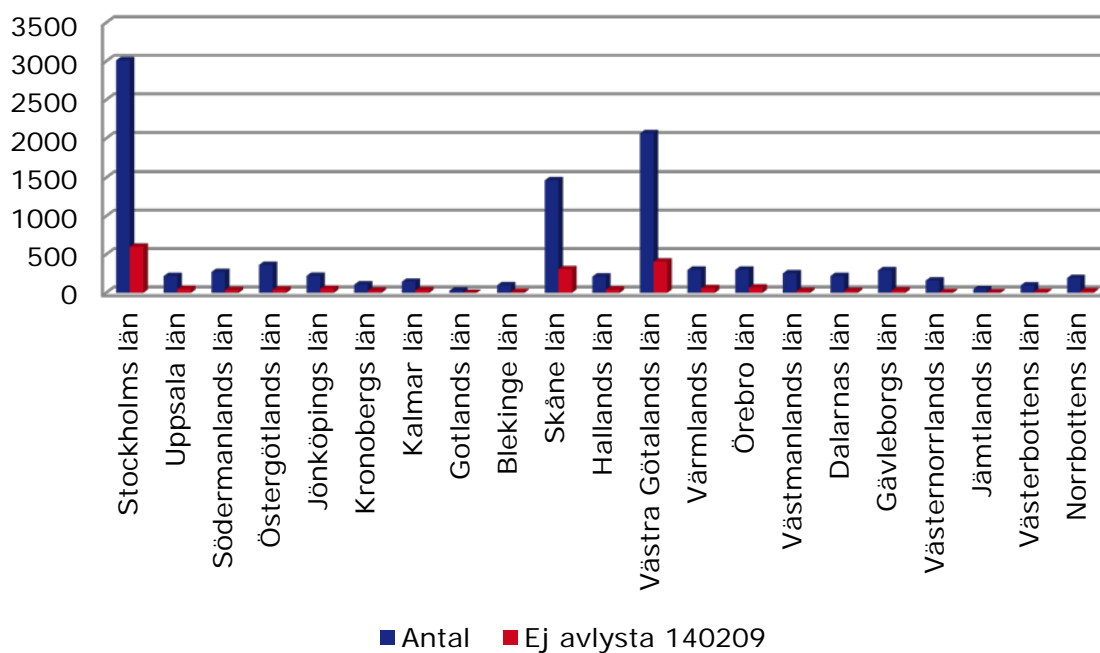
Bedrägeri	229
Förskingring	9
Olovligt brukande	182
Olovligt förfogande	135
Stöld	9537

## Personbilar fördelat på län 2013

Län	Antal	Inte avlysta	Procent inte avlysta
Stockholms län	3014	601	19,94%
Uppsala län	220	52	23,64%
Södermanlands län	272	38	13,97%
Östergötlands län	364	41	11,26%
Jönköpings län	222	53	23,87%
Kronobergs län	108	29	26,85%
Kalmar län	145	35	24,14%
Gotlands län	30	1	3,33%
Blekinge län	99	13	13,13%
Skåne län	1466	308	21,01%
Hallands län	213	43	20,19%
Västra Götalands län	2067	408	19,74%
Värmlands län	300	60	20,00%
Örebro län	300	69	23,00%
Västmanlands län	255	26	10,20%
Dalarnas län	220	25	11,36%
Gävleborgs län	295	31	10,51%
Västernorrlands län	161	10	6,21%
Jämtlands län	51	9	17,65%
Västerbottens län	97	13	13,40%
Norrbottens län	193	20	10,36%
<b>Totalt</b>	<b>10092</b>	<b>1885</b>	<b>18,68%</b>



## Personbilar 2013 fördelat på län



## Personbilar fördelat på årsmodeller 2013 (efterlysta/inte avlysta)

Se bilaga.

## Lastbilar

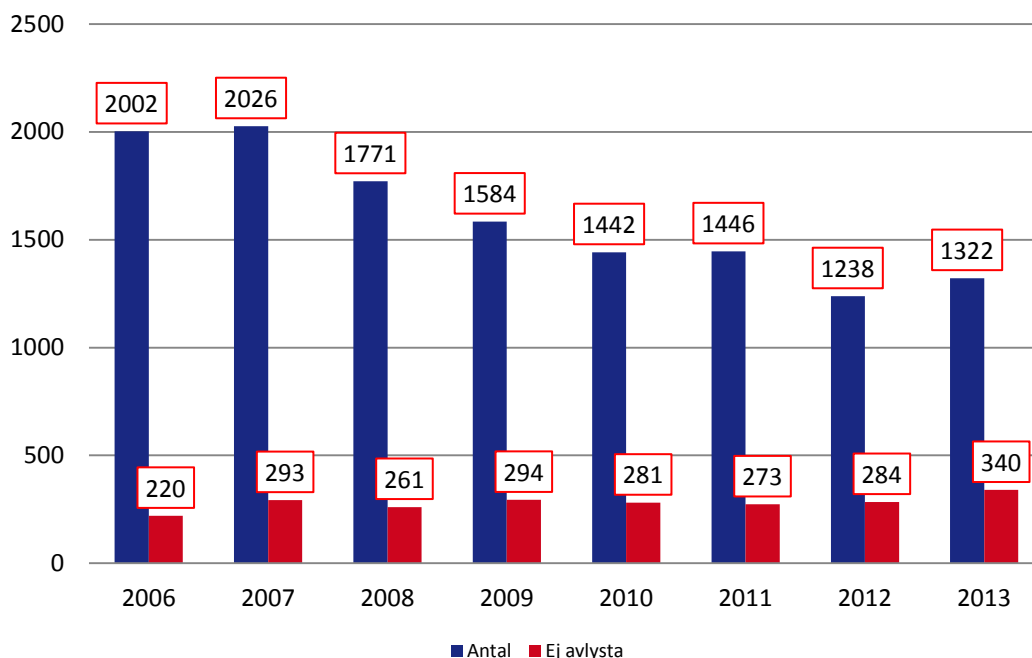
(Registrerade som lastbil i Vägtrafikregistret)

Statistiken anger efterlysta lastbilar mellan 2013-01-01 och 2013-12-31.

### Efterlysta och inte avlysta lastbilar

Årtal	Antal	Inte avlysta	Procent inte avlysta
2006	2002	220	10,99%
2007	2026	293	14,46%
2008	1771	261	14,74%
2009	1584	294	18,56%
2010	1442	281	19,49%
2011	1446	273	18,88%
2012	1238	284	22,94%
2013	1322	340	25,72%

Lastbilar 2006-2013



## Lastbilar fördelat på fabrikat 2013

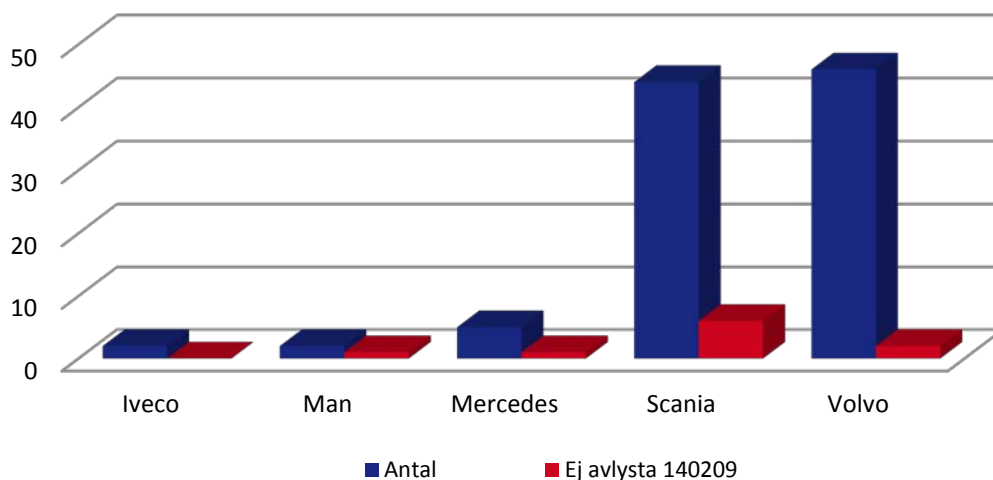
Fabrikat	Antal	Inte avlysta	Procent inte avlysta
Audi	4	0	0,00 %
BMW	4	4	100,00%
Citroen	86	22	25,58%
Chrysler	1	0	0,00 %
Chevrolet	42	6	14,29%
Daf	2	2	100,00%
Dodge	15	7	46,67%
Dacia	3	1	33,33%
Fiat	42	15	35,71%
Ford	78	14	17,95%
GM	6	3	50,00%
Hanomag	1	1	100,00%
Hyundai	8	1	12,50%
Iveco	30	6	20,00%
Isuzu	9	6	66,67%
Jeep	4	1	25,00%
Kia	1	0	0,00%
Land-Rover	5	1	20,00%
MAN	2	1	50,00%
Mercedes	141	49	34,75%
Mitsubishi	27	6	22,22%
Mazda	18	3	16,67%
Nissan	75	11	14,67%
Opel	37	15	40,54%
Peugeot	86	19	22,09%
Renault	94	13	13,83%
SAAB	2	0	0,00%
Seat	3	1	33,33%
Scania	46	7	15,22%

Ssanyoung	3	1	33,33%
Subaru	3	2	66,67%
Skoda	29	4	13,79%
Suzuki	7	1	14,29%
Steyer	1	0	0,00 %
Toyota	35	13	37,14%
Volvo	62	7	11,29%
VW	308	97	31,49%
Övriga	2	0	0,00%
<b>Totalt</b>	<b>1322</b>	<b>340</b>	<b>25,72%</b>

### Lastbilar över 10 ton, fördelat på fabrikat 2013

Fabrikat	Antal	Inte avlysta	Procent inte avlysta
DAF	1	1	100,00%
Iveco	2	0	0,00%
Man	2	1	50,00%
Mercedes	5	1	20,00%
Scania	44	6	13,64%
Volvo	46	2	4,35%
<b>Total</b>	<b>100</b>	<b>11</b>	<b>11,00%</b>

### Lastbilar över 10 ton, fördelat på fabrikat 2013

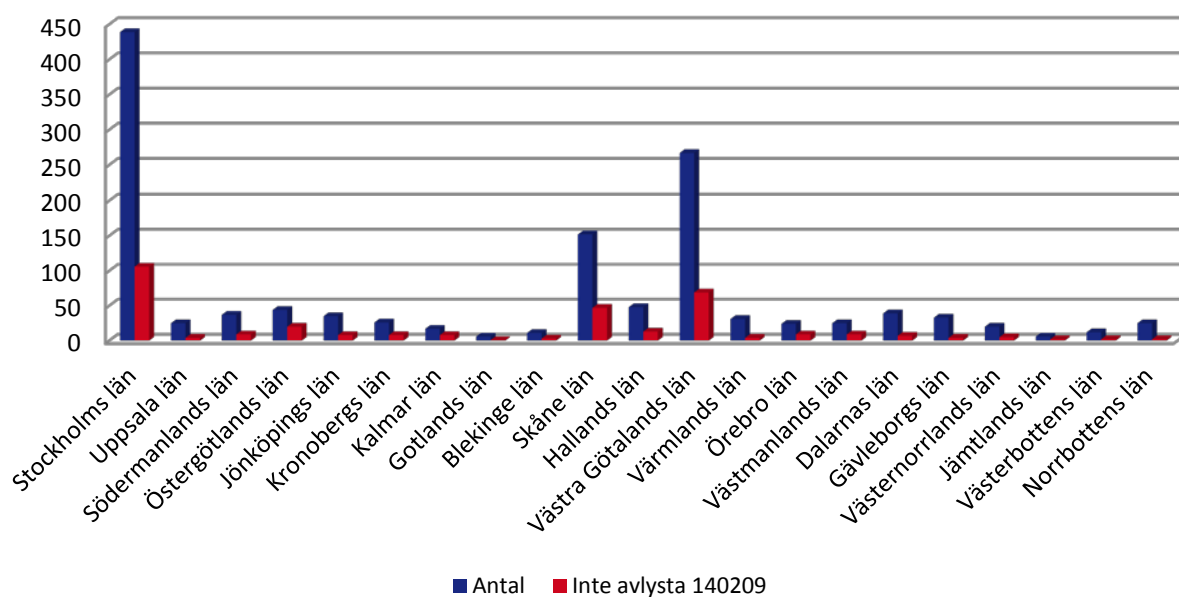


### Lastbilar fördelat på län 2013

Län	Antal	Inte avlysta	Procent inte avlysta
Stockholms län	439	106	24,15%
Uppsala län	25	4	16,00%
Södermanlands län	37	9	24,32%
Östergötlands län	44	20	45,45%
Jönköpings län	35	8	22,86%
Kronobergs län	26	8	30,77%
Kalmar län	17	8	47,06%
Gotlands län	6	1	16,67%
Blekinge län	11	3	27,27%
Skåne län	152	47	30,92%
Hallands län	48	13	27,08%
Västra Götalands län	267	69	25,84%
Värmlands län	31	4	12,90%
Örebro län	24	9	37,50%
Västmanlands län	25	9	36,00%
Dalarnas län	39	7	17,95%
Gävleborgs län	33	4	12,12%
Västernorrlands län	20	5	25,00%

Jämtlands län	6	2	33,33%
Västerbottens län	12	2	16,67%
Norrbottnens län	25	2	8,00%
<b>Totalt</b>	<b>1322</b>	<b>340</b>	<b>25,72%</b>

### Lastbilar fördelat på län 2013



## Släpvagnar

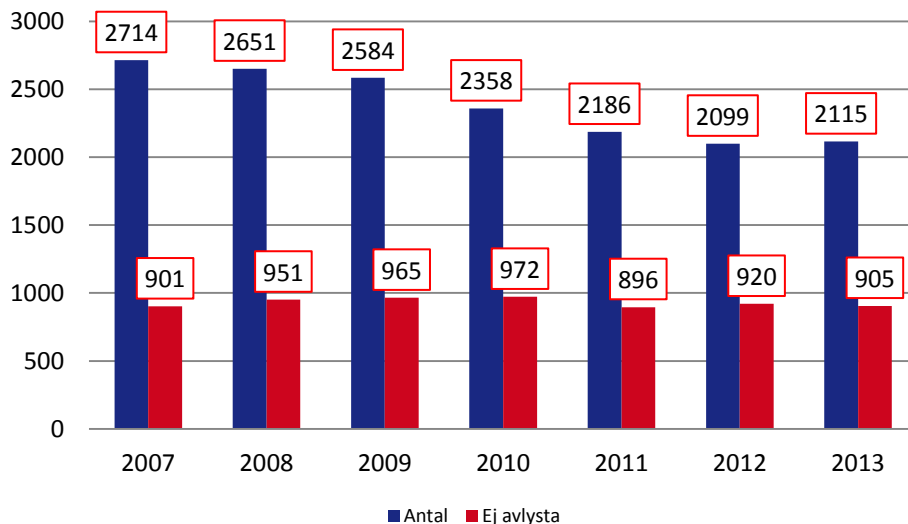
(Registrerade som släpvagnar i Vägtrafikregistret)

Statistiken anger efterlysta släpvagnar mellan 2013-01-01 och 2013-12-31.

### Efterlysta och inte avlysta släpvagnar

År	Antal	Inte avlysta	Procent inte avlysta
2007	2714	901	33,20%
2008	2651	951	35,87%
2009	2584	965	37,35%
2010	2358	972	41,22%
2011	2186	896	40,99%
2012	2099	920	43,83%
2013	2115	905	42,79%

Släpvagnar 2007-2013



## Husvagnar

Antal

208

Inte avlysta

121

Procent inte avlysta

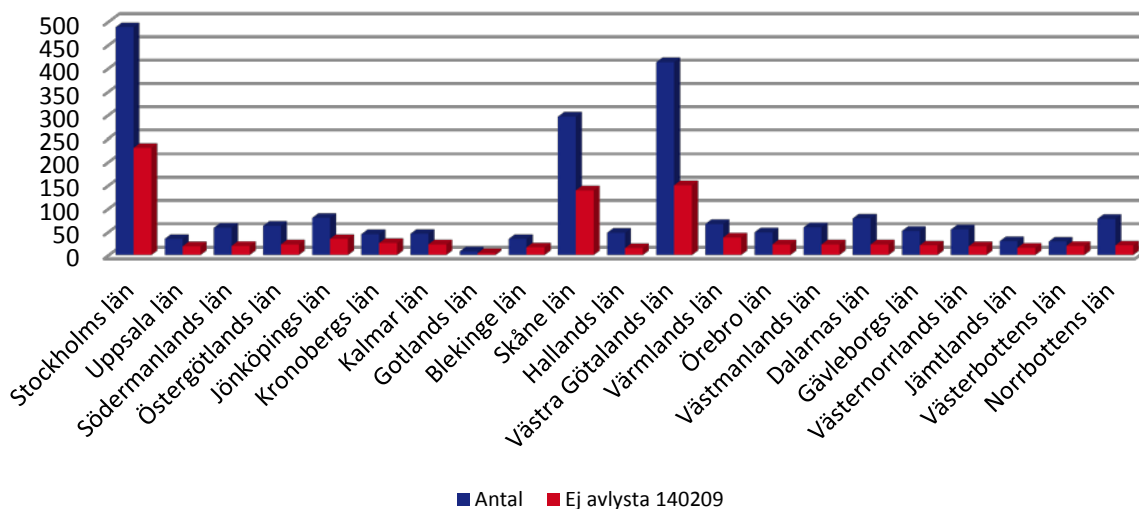
58, 17 %

## Släpvagnar fördelade på län 2013

Län	Antal	Inte avlysta	Procent inte avlysta
Stockholms län	488	230	47,13%
Uppsala län	35	19	54,29%
Södermanlands län	59	20	33,90%
Östergötlands län	63	23	36,51%
Jönköpings län	80	35	43,75%
Kronobergs län	45	26	57,78%
Kalmar län	46	23	50,00%
Gotlands län	8	4	50,00%
Blekinge län	35	17	48,57%
Skåne län	296	139	46,96%
Hallands län	48	15	31,25%
Västra Götalands län	413	150	36,32%
Värmlands län	67	38	56,72%
Örebro län	49	23	46,94%
Västmanlands län	60	23	38,33%
Dalarnas län	79	23	29,11%
Gävleborgs län	52	21	40,38%
Västernorrlands län	55	19	34,55%
Jämtlands län	30	16	53,33%
Västerbottens län	29	20	68,97%
Norrbottnens län	78	21	26,92%
<b>Totalt</b>	<b>2115</b>	<b>905</b>	<b>42,79%</b>



### Släpvagnar fördelade på län 2013

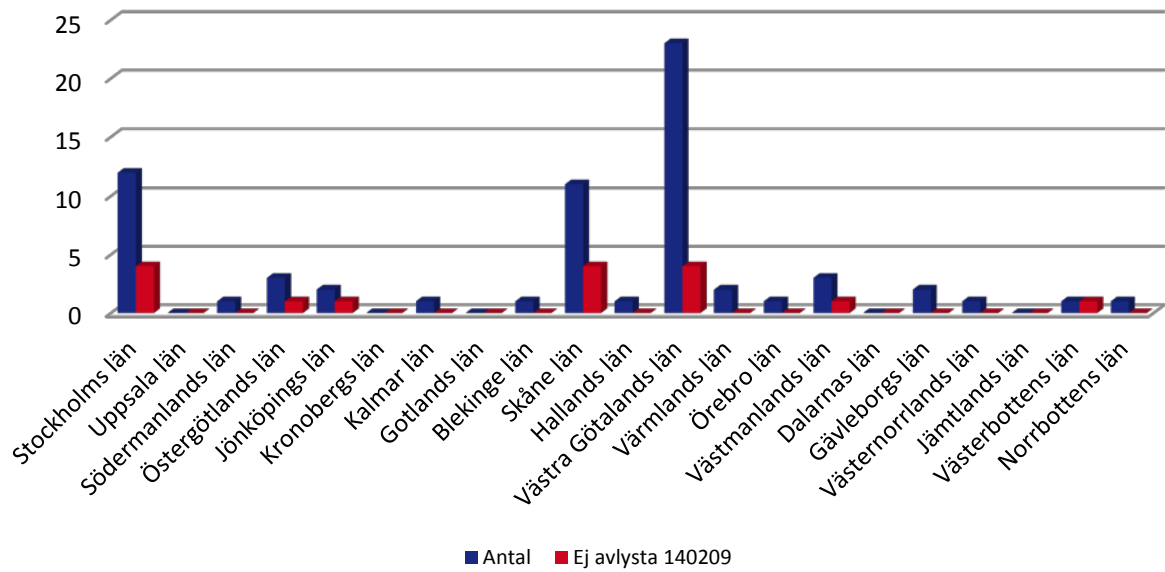


### Släpvagnar över 10 ton fördelade på län 2013

Län	Antal	Inte avlysta	Procent inte avlysta
Stockholms län	12	4	33,33%
Uppsala län	0	0	0,00%
Södermanlands län	1	0	0,00%
Östergötlands län	3	1	33,33%
Jönköpings län	2	1	50,00%
Kronobergs län	0	0	0,00%
Kalmar län	1	0	0,00%
Gotlands län	0	0	0,00%
Blekinge län	1	0	0,00%
Skåne län	11	4	36,36%
Hallands län	1	0	0,00%
Västra Götalands län	23	4	17,39%
Värmlands län	2	0	0,00%
Örebro län	1	0	0,00%
Västmanlands län	3	1	33,33%
Dalarnas län	0	0	0,00%
Gävleborgs län	2	0	0,00%

Västernorrlands län	1	0	0,00%
Jämtlands län	0	0	0,00%
Västerbottens län	1	1	100,00%
Norrbottnens län	1	0	0,00%
<b>Totalt</b>	<b>66</b>	<b>16</b>	<b>24,24%</b>

### Släpvagnar över 10 ton, fördelade på län 2013



## Motorcyklar och mopeder

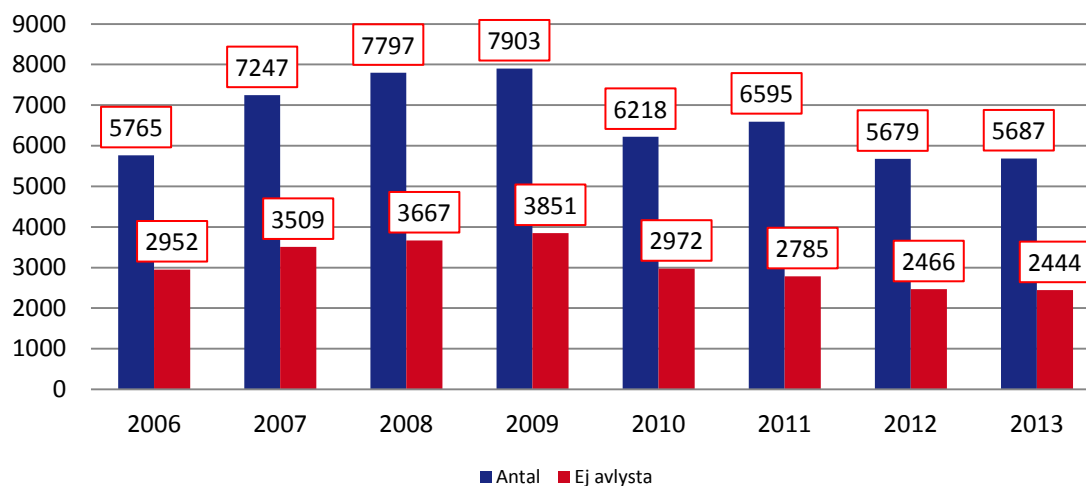
(Registrerade som motorcyklar och mopeder i Vägtrafikregistret/EF systemet)

Statistiken anger efterlysta motorcyklar och mopeder mellan 2013-01-01 och 2013-12-31.

### Efterlysta och inte avlysta motorcyklar och mopeder

År	Antal	Inte avlysta	Procent inte avlysta
2006	5765	2952	51,21%
2007	7247	3509	48,42%
2008	7797	3667	47,03%
2009	7903	3851	48,73%
2010	6218	2972	47,80%
2011	6595	2785	42,23%
2012	5679	2466	43,42%
2013	5687	2444	42,98%

### Motorcyklar och mopeder 2006-2013



### Motorcyklar och mopeder 2013 (uppdelat)

Fordonsslag	Antal	Inte avlysta	Procent inte avlysta
Motorcyklar	1847	886	47,97%
Mopeder	3840	1558	40,57%

## Motorcyklar fördelat på fabrikat 2013

Fabrikat	Antal	Inte avlysta	Procent inte avlysta
APRILIA	48	24	50,00%
ARTIC CAT	2	1	50,00%
BRP	21	14	66,67%
BAOTIAN	48	18	37,50%
BUELL	5	3	60,00%
BMW	49	17	34,69%
DUCATI	19	8	42,11%
DERBI	5	3	60,00%
DAELIM	4	1	25,00%
GILERA	15	11	73,33%
HARLEY DAVIDSON	30	24	80,00%
HONDA	279	129	46,24%
HUSKVARNA	15	11	73,33%
HUSABERG	24	20	83,33%
ITALJET	2	2	100,00%
KYMCO	53	14	26,42%
KAWASAKI	123	52	42,28%
K.T.M.	189	109	57,67%
LIFAN	10	2	20,00%
LAMBRETTA	1	0	0,00%
MZ BAGHIRA	1	0	0,00%
MONARK	1	0	0,00%
NORTON	1	1	100,00%
BOMBARDIER	4	2	50,00%
PIAGGIO	43	21	48,84%
POLARIS	10	7	70,00%
PEUGEOT	20	7	35,00%
PGO	23	9	39,13%
QINGQI	16	5	31,25%
ROYAL ENFIELD	1	0	0,00%

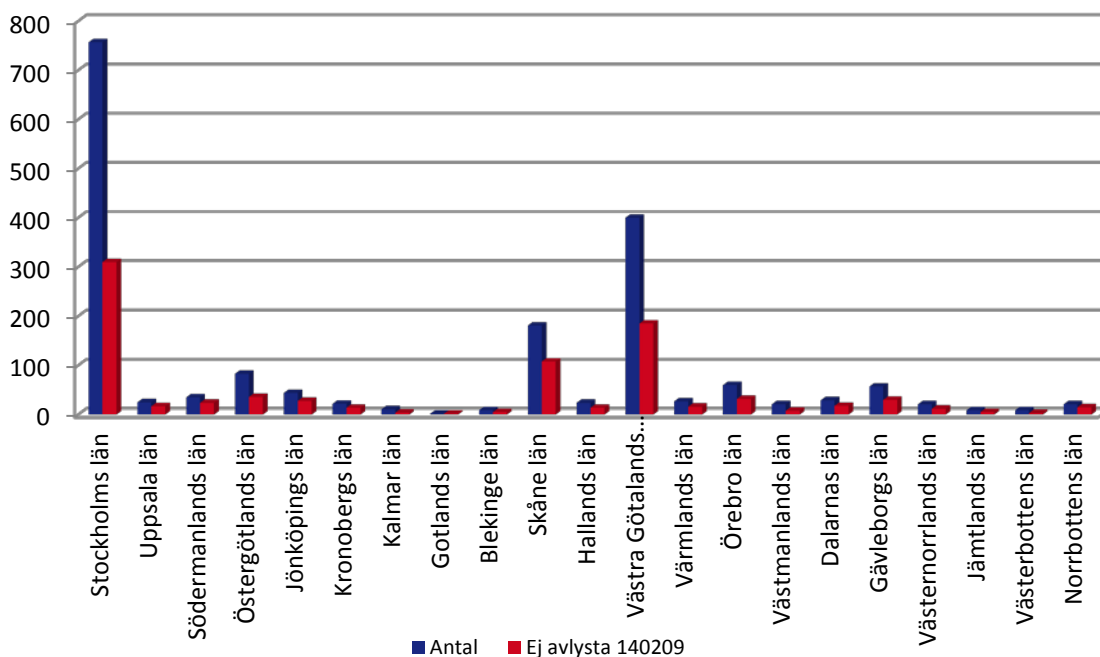
SYM	16	7	43,75%
SUZUKI	145	50	34,48%
TRIUMPH	63	22	34,92%
VESPA	14	6	42,86%
YAMAHA	271	116	42,80%
ÖVRIGA	276	170	61,59%
<b>Totalt</b>	<b>1847</b>	<b>886</b>	<b>47,97%</b>

### Motorcyklar fördelat på län 2013

Län	Antal	Inte avlysta	Procent inte avlysta
Stockholms län	757	310	40,95%
Uppsala län	25	17	68,00%
Södermanlands län	35	24	68,57%
Östergötlands län	83	36	43,37%
Jönköpings län	44	28	63,64%
Kronobergs län	22	14	63,64%
Kalmar län	11	4	36,36%
Gotlands län	2	2	100,00%
Blekinge län	9	5	55,56%
Skåne län	181	108	59,67%
Hallands län	24	14	58,33%
Västra Götalands län	400	185	46,25%
Värmlands län	27	16	59,26%
Örebro län	60	32	53,33%
Västmanlands län	21	8	38,10%
Dalarnas län	29	18	62,07%
Gävleborgs län	57	30	52,63%
Västernorrlands län	21	12	57,14%
Jämtlands län	9	5	55,56%
Västerbottens län	9	3	33,33%

Norrbottnens län	21	15	71,43%
<b>Totalt</b>	<b>1847</b>	<b>886</b>	<b>47,97%</b>

### Motorcyklar fördelat på län 2013



### Mopedder fördelat på fabrikat 2013

Fabrikat	Antal	Inte avlysta	Procent inte avlysta
APRILIA	84	49	58,33%
4W MOTO	54	19	35,19%
Baotian	612	230	37,58%
BTM	88	29	32,95%
BENELLI	5	2	40,00%
CRESENT	2	1	50,00%
DERBI	122	60	49,18%
DAELIM	31	8	25,81%
GILERA	98	52	53,06%
MH RYZ	2	1	50,00%

HANGLONG	24	10	41,67%
HONDA	37	21	56,76%
KYMCO	208	68	32,69%
LIFAN	13	6	46,15%
PIAGGIO	113	49	43,36%
PEUGEOT	437	200	45,77%
PUCH	1	1	100,00%
PGO	136	53	38,97%
RIEJU	69	35	50,72%
QINGQI	62	11	17,74%
SYM	94	26	27,66%
SUZUKI	5	4	80,00%
TMS	152	43	28,29%
VESPA	37	17	45,95%
YAMAHA	365	173	47,40%
ÖVRIGA <sup>2</sup>	989	390	39,43%
<b>Totalt</b>	<b>3840</b>	<b>1558</b>	<b>40,57%</b>

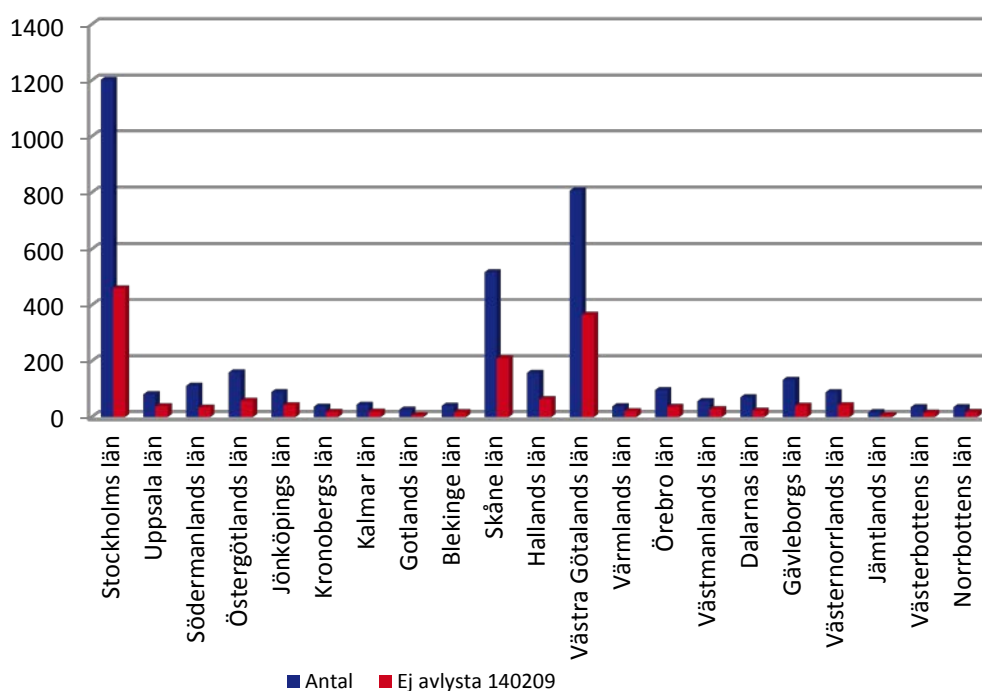
### Mopeders fördelat på län 2013

Län	Antal	Inte avlysta	Procent inte avlysta
Stockholms län	1202	459	38,19%
Uppsala län	81	38	46,91%
Södermanlands län	111	33	29,73%
Östergötlands län	159	58	36,48%
Jönköpings län	89	42	47,19%
Kronobergs län	37	18	48,65%
Kalmar län	44	19	43,18%
Gotlands län	26	7	26,92%
Blekinge län	40	17	42,50%
Skåne län	517	210	40,62%

<sup>2</sup> I kategori Övriga ligger fabrikat som saknar fabrikskod, exempelvis flera kinesiska fabrikat.

Hallands län	158	63	39,87%
Västra Götalands län	807	365	45,23%
Värmlands län	38	21	55,26%
Örebro län	96	36	37,50%
Västmanlands län	57	28	49,12%
Dalarnas län	70	22	31,43%
Gävleborgs län	133	40	30,08%
Västernorrlands län	88	42	47,73%
Jämtlands län	17	7	41,18%
Västerbottens län	35	15	42,86%
Norrbottnens län	35	18	51,43%
<b>Totalt</b>	<b>3840</b>	<b>1558</b>	<b>40,57%</b>

### Mopeder fördelat på län 2013





## Terrängfordon

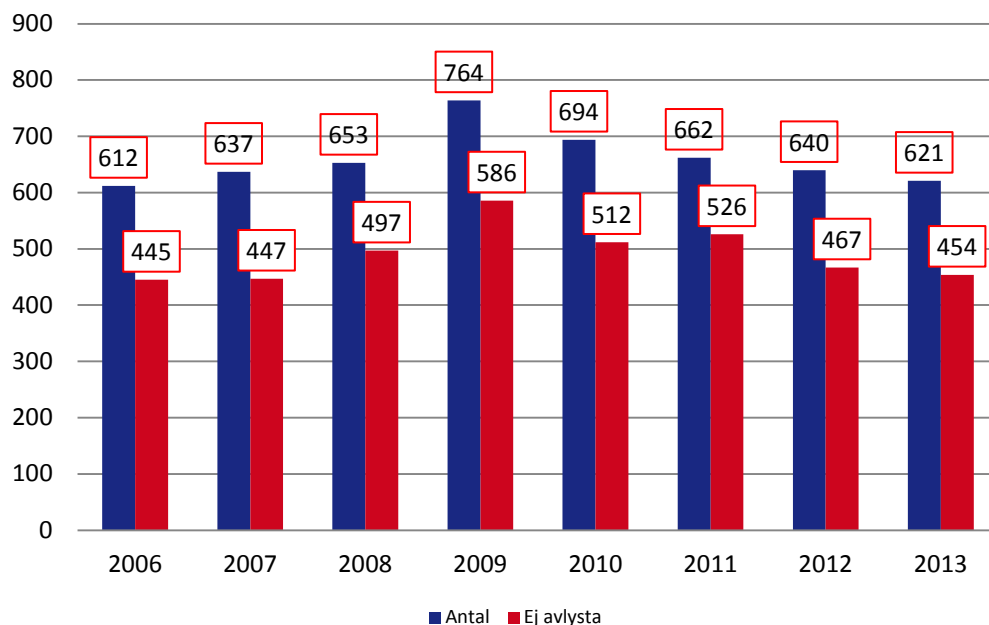
(Registrerade i Vägtrafikregistret som TGSNÖ, TGHJU, TGV och TGSK, d.v.s. snöskoters, fyrhjulingar och andra terrängfordon. Fyrhjulingar kan även vara registrerade som Motorcykel)

Statistiken anger efterlysta terrängfordon mellan 2013-01-01 och 2013-12-31.

### Efterlysta och inte avlysta terrängfordon

År	Antal	Inte avlysta	Procent inte avlysta
2006	612	445	72,71%
2007	637	447	70,17%
2008	653	497	76,11%
2009	764	586	76,70%
2010	694	512	73,78%
2011	662	526	79,46%
2012	640	467	72,97%
2013	621	454	73,11%

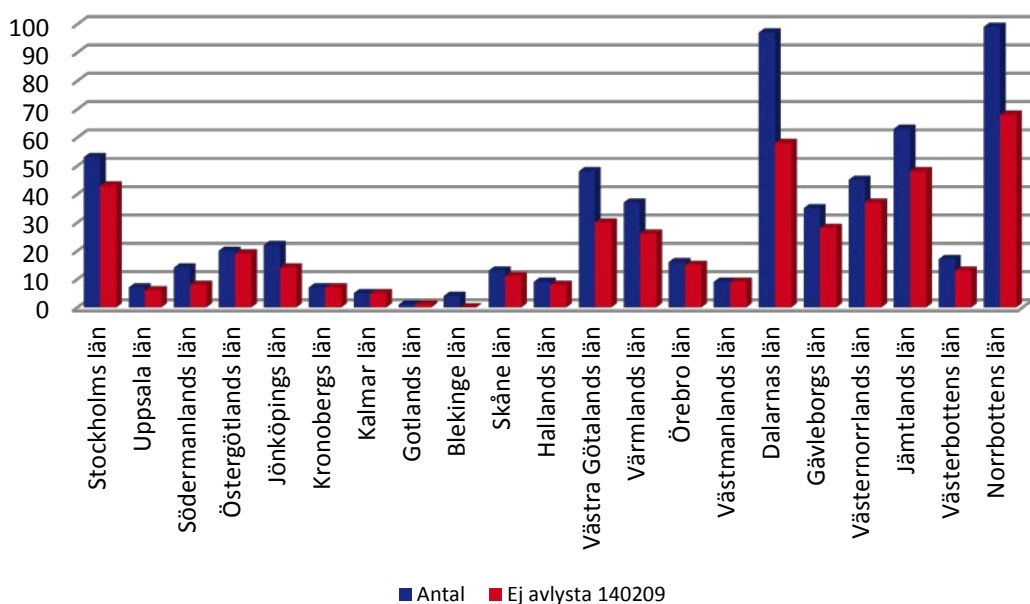
Terrängfordon 2006-2013



## Terrängfordon fördelat på län 2013

Län	Antal	Inte avlysta	Procent, inte avlysta
Stockholms län	53	43	81,13%
Uppsala län	7	6	85,71%
Södermanlands län	14	8	57,14%
Östergötlands län	20	19	95,00%
Jönköpings län	22	14	63,64%
Kronobergs län	7	7	100,00%
Kalmar län	5	5	100,00%
Gotlands län	1	1	100,00%
Blekinge län	4	0	0,00%
Skåne län	13	11	84,62%
Hallands län	9	8	88,89%
Västra Götalands län	48	30	62,50%
Värmlands län	37	26	70,27%
Örebro län	16	15	93,75%
Västmanlands län	9	9	100,00%
Dalarnas län	97	58	59,79%
Gävleborgs län	35	28	80,00%
Västernorrlands län	45	37	82,22%
Jämtlands län	63	48	76,19%
Västerbottens län	17	13	76,47%
Norrbottnens län	99	68	68,69%
<b>Totalt</b>	<b>621</b>	<b>454</b>	<b>73,11%</b>

## Terrängfordon fördelat på län 2013





## Bilagor



## Bilaga Statistik till polisen

Polisen redovisar statistiken enligt hur man internationellt vill ha den, vilket skiljer sig mot hur den nationella statistiken har redovisats under åren. Skillnaden är att personbilar och lätta lastbilar upp till en totalvikt av 3 500 kg ska redovisas tillsammans och lastbilar med totalvikt över 3 500 kg ska redovisas separat.

Vi har därför gjort en sådan separat redovisning.

	<b>Wanted/ stolen</b>	<b>Recovered</b>	<b>Not recovered</b>
Vehicles up to 3500 kg	11414	9189	2225
Motorcycles over 50 cc	1847	961	886
Trucks and lorries over 3500 kg	129	108	21
Busses and Coaches	5	3	2
Construction Plant Machinery (e.g. digging machines, cranes, earth movers ect.)	304	104	208



Personbilar 2013 fördelat på årsmodeller/ tillverkningsår

Fabrikat	2000 och äldre	2001	2002	2003	2004	2005	2006	2007	2008	2009	2010	2011	2012	2013	2014	Totalt
Alfa Romeo	13	2	0	0	0	0	1	0	0	0	1	1	0	0	0	18
Audi	430	29	20	28	17	27	24	27	35	18	35	39	22	19	1	771
Aston Martin	0	0	0	0	0	0	2	0	0	0	0	0	0	0	0	2
Bentley	0	0	0	0	0	0	0	0	0	1	0	0	0	0	0	1
Bürstner	0	0	0	0	0	0	0	0	0	0	0	1	0	0	0	1
Buick	1	0	0	0	0	0	0	0	0	0	0	0	0	0	0	1
BMW	227	21	15	24	27	21	20	36	55	25	38	40	24	38	1	612
Bertone	1	0	0	0	0	0	0	0	0	0	0	0	0	0	0	1
Cadillac	4	0	0	1	1	0	0	0	4	1	0	0	0	0	0	11
Citroen	38	9	6	14	9	8	7	9	3	4	1	4	4	3	0	119
Chrysler	47	1	3	4	2	5	2	5	4	0	1	0	0	0	0	74
Chevrolet	45	4	2	1	2	3	4	2	2	1	1	4	1	1	0	73
Dodge	7	0	0	0	0	3	1	1	5	0	1	0	0	0	0	18
Dacia	0	0	0	0	0	0	0	0	0	1	2	1	3	0	0	7
Datsun	1	0	0	0	0	0	0	0	0	0	0	0	0	0	0	1
Daihatsu	6	0	0	0	0	0	0	0	0	0	0	0	0	0	0	6
Daewoo	1	0	0	1	0	0	0	0	0	0	0	0	0	0	0	2
Fiat	40	5	6	0	0	2	1	1	5	6	4	8	4	0	0	82
Ford	596	22	19	15	15	5	15	9	10	4	15	12	9	7	0	753
Ferrari	1	0	0	0	0	0	1	0	0	0	0	0	1	0	0	3
GMC	0	0	0	1	0	0	0	0	0	0	0	0	0	0	0	1
Hummer	0	0	0	0	0	0	0	1	0	0	0	0	0	0	0	1
Hyundai	72	13	3	5	2	10	5	1	6	3	6	6	11	3	0	146
Honda	107	2	2	0	2	2	4	6	5	4	11	8	5	1	0	159
Isuzu	3	0	0	0	0	0	0	0	0	0	0	0	0	0	0	3
Jaguar	6	0	2	0	0	0	1	0	0	0	1	0	0	1	0	11
Jeep	41	2	0	0	1	2	0	3	0	0	0	1	0	0	0	50
Kia	5	3	2	2	2	3	2	4	6	10	17	12	12	4	0	84

Källa: Larmtjänst AB/Vägtrafikregistret/ EF systemet



Personbilar 2013 fördelat på årsmodeller/ tillverkningsår

Knaus	0	0	0	0	0	0	0	0	0	0	0	1	0	0	0	0	<b>1</b>
Lancia	0	0	0	0	0	0	0	0	0	0	0	0	0	1	0	0	<b>1</b>
Lamborghini	0	0	0	0	1	0	0	0	0	0	0	0	0	0	0	0	<b>1</b>
Lincoln	1	0	0	0	1	1	0	0	0	0	0	0	0	0	0	0	<b>3</b>
Lexus	0	0	0	3	0	0	1	2	0	1	3	11	1	3	0	0	<b>25</b>
Landrover	3	0	1	0	0	0	1	1	0	2	0	5	7	37	5	0	<b>62</b>
Lada	2	0	0	0	0	0	0	0	0	0	0	0	0	0	0	0	<b>2</b>
Mini Cooper	1	0	0	1	0	1	0	1	0	0	4	2	0	2	0	0	<b>12</b>
Mercedes-Benz	172	20	12	26	14	16	21	17	13	15	16	27	22	31	1	0	<b>423</b>
Mitsubishi	139	6	4	3	6	4	3	2	3	1	7	7	2	1	0	0	<b>188</b>
Maserati	0	0	0	0	0	0	0	0	0	1	0	0	0	0	0	0	<b>1</b>
Mazda	250	2	9	8	5	4	1	1	1	1	2	2	1	0	0	0	<b>287</b>
Nissan	173	9	3	6	7	7	4	2	5	2	6	9	4	7	0	0	<b>244</b>
Oldsmobile	3	0	0	0	0	0	0	0	0	0	0	0	0	0	0	0	<b>3</b>
Opel	274	12	2	8	12	9	9	11	3	3	2	5	1	12	0	0	<b>363</b>
Peugeot	58	12	18	21	11	13	13	14	4	2	10	12	10	3	0	0	<b>201</b>
Plymoth	5	0	0	0	0	0	0	0	0	0	0	0	0	0	0	0	<b>5</b>
Pontiac	4	1	0	0	0	0	0	0	0	0	0	0	0	0	0	0	<b>5</b>
Porsche	11	2	1	1	5	2	4	2	7	1	2	3	4	0	0	0	<b>45</b>
Renault	107	12	14	11	11	11	7	6	4	5	3	15	7	5	0	0	<b>218</b>
Rover	10	1	0	0	0	0	0	0	0	0	0	0	0	0	0	0	<b>11</b>
Seat	53	2	4	0	0	1	2	1	3	0	0	0	2	2	0	0	<b>70</b>
Saab	880	35	20	26	15	12	18	11	12	4	4	0	0	0	0	0	<b>1037</b>
SsangYong	1	0	0	0	0	1	1	0	0	0	0	0	0	0	0	0	<b>3</b>
Subaru	17	1	1	1	1	1	2	1	2	1	2	2	0	0	0	0	<b>32</b>
Skoda	45	13	9	3	3	7	9	6	10	7	5	4	6	4	1	0	<b>132</b>
Suzuki	25	4	0	0	1	3	3	2	0	2	1	4	2	0	0	0	<b>47</b>
Toyota	222	7	12	10	13	16	20	19	22	19	26	17	16	7	3	0	<b>429</b>
Vauxhall	1	0	0	0	0	0	0	0	0	0	0	0	0	0	0	0	<b>1</b>

Källa: Larmtjänst AB/Vägtrafikregistret/ EF systemet



Personbilar 2013 fördelat på årsmodeller/ tillverkningsår

Volvo	1667	51	42	63	40	41	38	41	31	16	27	38	46	50	1	<b>2192</b>
Volkswagen	644	24	30	23	18	17	19	24	32	23	30	44	60	37	2	<b>1027</b>
Smart	2	0	0	0	0	1	0	1	0	0	0	0	0	0	0	<b>4</b>
Övriga	3	0	0	0	0	0	1	1	1	0	0	0	0	0	0	<b>6</b>
<b>Summa</b>	<b>6465</b>	<b>327</b>	<b>262</b>	<b>310</b>	<b>244</b>	<b>259</b>	<b>267</b>	<b>271</b>	<b>293</b>	<b>184</b>	<b>285</b>	<b>344</b>	<b>288</b>	<b>278</b>	<b>15</b>	<b>10092</b>

*Källa: Larmtjänst AB/Vägtrafikregistret/ EF systemet*



Personbilar 2013 fördelat på årsmodeller/ tillverkningsår (inte avlysta)

Fabrikat	2000 och äldre	2001	2002	2003	2004	2005	2006	2007	2008	2009	2010	2011	2012	2013	2014	Totalt
Alfa Romeo	2	0	0	0	0	0	0	0	0	0	0	1	0	0	0	3
Audi	65	10	6	6	4	5	7	10	10	1	13	17	8	7	1	170
Aston Martin	0	0	0	0	0	0	1	0	0	0	0	0	0	0	0	1
Bürstner	0	0	0	0	0	0	0	0	0	0	0	1	0	0	0	1
BMW	58	5	6	10	7	7	9	17	31	18	21	25	13	21	0	248
Bertone	1	0	0	0	0	0	0	0	0	0	0	0	0	0	0	1
Cadillac	2	0	0	1	1	0	0	0	1	0	0	0	0	0	0	5
Citroen	10	2	0	2	1	2	0	1	0	1	0	1	0	1	0	21
Chrysler	9	0	0	1	1	1	0	3	2	0	0	0	0	0	0	17
Chevrolet	11	2	1	0	0	0	0	0	1	0	0	0	0	0	0	15
Dodge	1	0	0	0	0	1	0	0	2	0	0	0	0	0	0	4
Datsun	1	0	0	0	0	0	0	0	0	0	0	0	0	0	0	1
Daihatsu	2	0	0	0	0	0	0	0	0	0	0	0	0	0	0	2
Daewoo	1	0	0	1	0	0	0	0	0	0	0	0	0	0	0	2
Fiat	13	1	0	0	0	0	0	0	2	4	3	4	1	0	0	28
Ford	53	2	3	1	2	0	2	2	1	1	5	2	0	2	0	76
Ferrari	1	0	0	0	0	0	1	0	0	0	0	0	1	0	0	3
GMC	0	0	0	1	0	0	0	0	0	0	0	0	0	0	0	1
Hyundai	6	1	1	2	0	1	2	0	0	1	2	0	2	0	0	18
Honda	10	0	0	0	0	0	0	2	3	1	6	6	3	0	0	31
Isuzu	1	0	0	0	0	0	0	0	0	0	0	0	0	0	0	1
Jaguar	3	0	2	0	0	0	0	0	0	0	0	0	0	0	0	5
Jeep	4	0	0	0	0	1	1	0	0	0	0	0	0	0	0	6
Kia	2	0	0	0	1	0	1	1	2	3	6	6	5	0	0	27
Knaus	0	0	0	0	0	0	0	0	0	0	1	0	0	0	0	1
Lancia	0	0	0	0	0	0	0	0	0	0	0	0	1	0	0	1
Lamborghini	0	0	0	0	1	0	0	0	0	0	0	0	0	0	0	1

Källa: Larmtjänst AB/Vägtrafikregistret/ EF systemet





Personbilar 2013 fördelat på årsmodeller/ tillverkningsår (inte avlysta)

Lincoln	0	0	0	0	1	1	0	0	0	0	0	0	0	0	0	2
Lexus	0	0	0	1	0	0	1	0	0	1	1	9	1	1	0	15
Landrover	1	0	1	0	0	0	0	1	0	2	0	3	4	29	4	45
Lada	2	0	0	0	0	0	0	0	0	0	0	0	0	0	0	2
Mini Cooper	1	0	0	0	0	0	0	0	0	0	3	2	0	1	0	7
Mercedes-Benz	41	4	1	10	6	4	8	8	5	5	6	12	10	18	1	139
Mitsubishi	20	1	0	1	2	0	1	0	2	1	4	4	0	0	0	36
Mazda	21	1	2	3	0	1	1	1	0	0	0	0	0	0	0	30
Nissan	18	1	0	1	1	0	2	1	0	0	4	1	2	4	0	35
Opel	45	3	0	0	0	1	2	1	1	0	0	1	1	4	0	59
Peugeot	14	0	3	1	1	3	2	3	0	0	3	6	3	1	0	40
Plymoth	3	0	0	0	0	0	0	0	0	0	0	0	0	0	0	3
Pontiac	1	0	0	0	0	0	0	0	0	0	0	0	0	0	0	1
Porsche	2	2	0	1	2	1	2	1	2	0	2	3	4	0	0	22
Renault	18	1	4	0	1	0	0	0	0	0	0	3	0	2	0	29
Rover	1	0	0	0	0	0	0	0	0	0	0	0	0	0	0	1
Seat	12	1	0	0	0	0	0	1	1	0	0	0	1	0	0	16
Saab	55	4	5	1	1	1	0	2	1	0	0	0	0	0	0	70
SsangYong	0	0	0	0	0	0	1	0	0	0	0	0	0	0	0	1
Subaru	4	0	0	0	0	0	0	0	2	0	0	1	0	0	0	7
Skoda	9	0	2	0	0	1	0	1	0	0	1	1	1	0	0	16
Suzuki	5	1	0	0	0	0	1	0	0	1	0	1	0	0	0	9
Toyota	27	0	5	3	1	1	6	7	5	5	6	5	5	1	1	78
Volvo	205	7	6	8	8	6	11	9	5	3	2	6	9	11	0	296
Volkswagen	95	5	7	8	6	1	6	9	13	11	10	19	28	12	1	231
Smart	0	0	0	0	0	1	0	0	0	0	0	0	0	0	0	1
Övriga	1	0	0	0	0	0	1	0	1	1	0	0	0	0	0	4
Summa	857	54	55	63	48	40	69	81	93	60	99	140	103	115	8	1885

Källa: Larmtjänst AB/Vägtrafikregistret/ EF systemet